

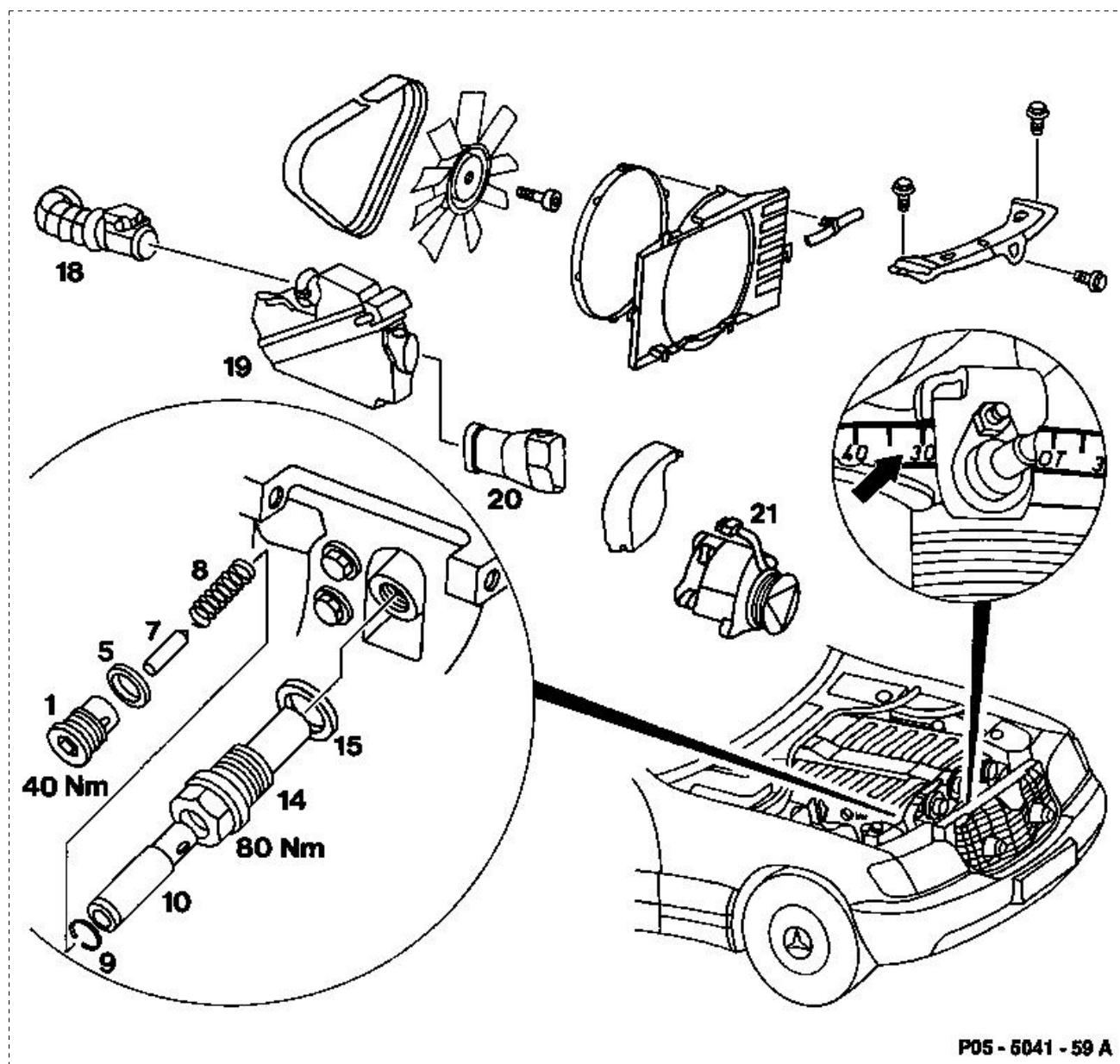
## Vorausgegangene Arbeiten:

Keilrippenriemen ausgebaut (13-3420)  
 Luftfilter (19) mit Luftmassenmesser (18)  
 rechts ausgebaut (09-0015)

Typ 140: Ansaugluftthutze (20) rechts ausgebaut (09-0060)

Luftpumpe (21) ausgebaut (14-7251)

Arbeits-Nr. der Arbeitstexte und Arbeitswerte bzw. Standardtexte und  
 Richtzeiten \_\_\_\_\_ 05-7800,  
 7801



Kurbelwelle 30° nach Zünd- OT 1. Zylinder \_\_\_\_\_ drehen.  
 Verschlußschraube (1) ca. eine Umdrehung \_\_\_\_\_ lösen.  
 Kettenspanner komplett \_\_\_\_\_ herauserschrauben, herausnehmen.

⚠  
 Würde das Kettenspannergehäuse (14) gelöst, muß  
 es ausgebaut werden, da der Druckbolzen (10) mit  
 der Rasterfeder (9) in Druckrichtung \_\_\_\_\_ gerastet ist.

Füllstift (7) und Druckfeder (8) \_\_\_\_\_ herauserschrauben, herausnehmen (Ziffer 4).

Druckbolzen (10) mit Rasterfeder (9) aus  
 Kettenspannergehäuse (14) \_\_\_\_\_ in Druckrichtung herausdrücken (Ziffer 5).  
 Kettenspannergehäuse (14) mit Dichtring (15) \_\_\_\_\_ montieren, anziehen 80 Nm (Ziffer 6).

Druckbolzen (10) mit Rasterfeder (9), Druckfeder (8) und Füllstift (7) \_\_\_\_\_

einschieben (Ziffer 7).

Verschlußschraube (1) mit Dichtring (5) \_\_\_\_\_

einschieben, anziehen 40 Nm (Ziffer 8).

Dichtheitskontrolle \_\_\_\_\_

durchführen.

#### Anziehdrehmomente in Nm

Verschlußschraube Kettenspanner

40

Kettenspannergehäuse im Steuergehäusedeckel

80

#### Sonderwerkzeuge



Handelsübliches Werkzeug

Stiftschlüsseinsatz  
10 mm, 1/2" Vierkant

z. B. Firma Hazet,  
D 5630 Remscheid  
Best.-Nr. 985/10

#### Hinweis Typ 140

Verbessertes Geräuschverhalten im Drehzahlbereich 900-1200/min bei betriebswarmen Motor durch geänderten Kettenspanner.

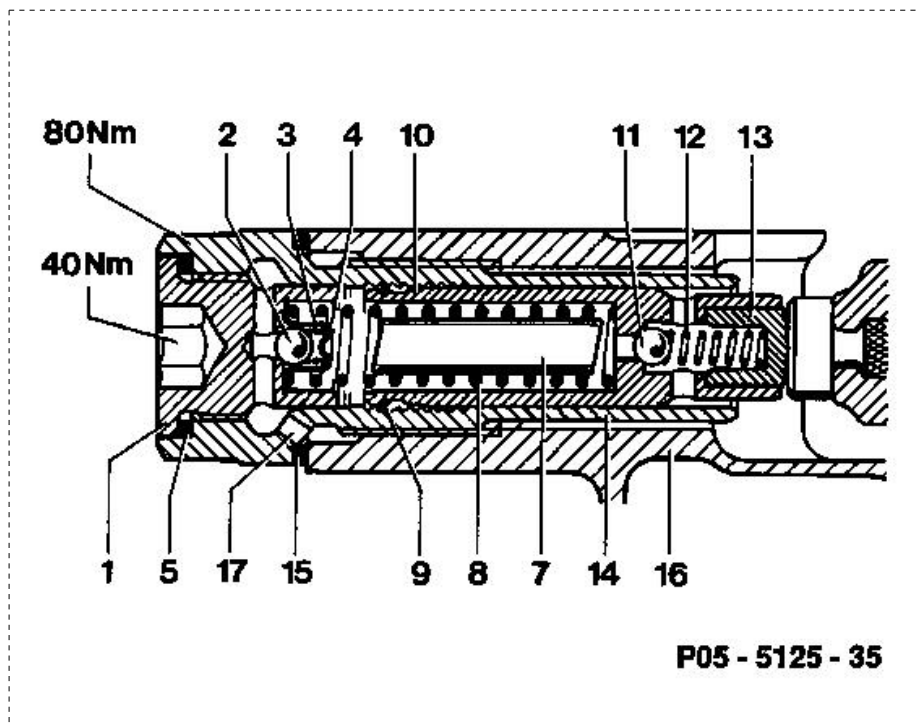
Druckbolzen (10) mit  $\varnothing$  1,1 mm Absteuerbohrung. (Kennzeichen: 3 Rillen am  $\varnothing$  14,2).

Druckfeder (8) Drahtstärke 0,7 mm (war 0,6 mm).

Serie ab August 1991.

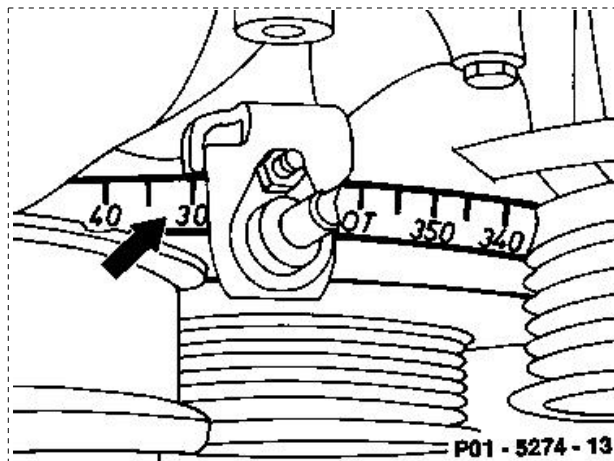
Motor 120.980-12-003 128  
120.981-12-000 068

- 1 Verschlussschraube
- 2 Kugel (Rücklaufsperrventil)
- 3 Druckfeder
- 4 Kugelführung
- 5 Aluminium-Dichtring
- 7 Füllstift
- 8 Druckfeder
- 9 Rasterfeder
- 10 Druckbolzen
- 11 Kugel
- 12 Druckfeder
- 13 Druckstück (eingepreßt)
- 14 Kettenspannergehäuse
- 15 Aluminium-Dichtring
- 16 Steuergehäusedeckel
- 17 Ölzulaufkanal



#### Aus-, Einbauen

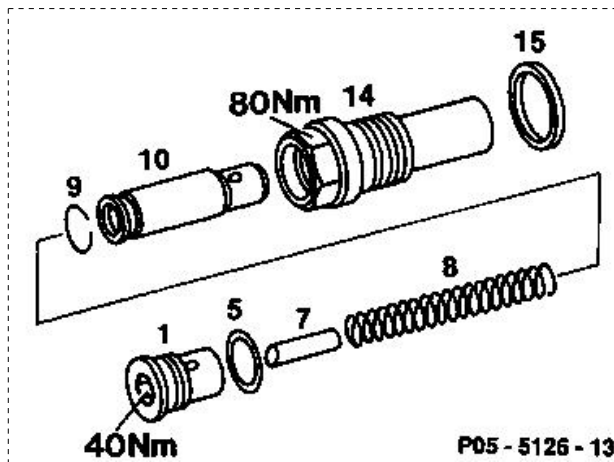
- 1 Kurbelwelle 30° nach Zünd-OT am 1.Zylinder drehen (Pfeil).
- 2 Verschlussschraube (1) ca. 1 Umdrehung lösen.
- 3 Kettenspanner komplett herausschrauben und herausnehmen.



4 Verschlussschraube (1) mit Dichtring (5) herausschrauben. Druckfeder (8) mit Füllstift (7) herausnehmen.

5 Druckbolzen (10) mit Rasterfeder (9) in Druckrichtung herausdrücken. Teile reinigen.

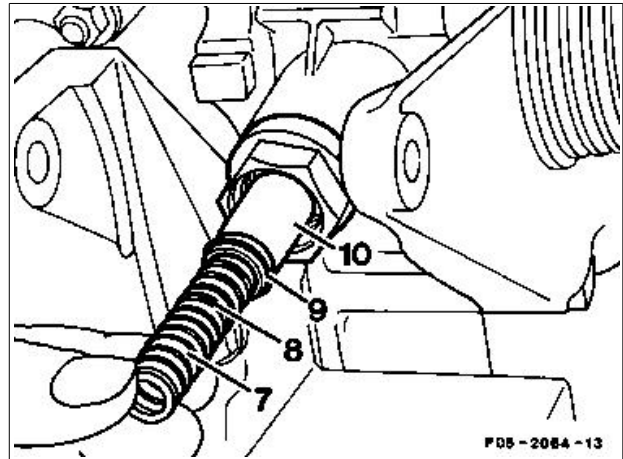
6 Kettenspannergehäuse (14) mit neuem Dichtring (15) einschrauben und anziehen.



#### Einbauhinweis

Dichtring (15) mit Fett an das Kettenspannergehäuse (14) ankleben, damit er auf dem Führungsbund zentriert bleibt. Anziehdrehmoment 80 Nm.

7 Druckbolzen (10) mit montierter Rasterfeder (9) und Druckfeder (8) mit Füllstift (7) in das montierte Kettenspannergehäuse einführen.



8 Verschußschraube (1) mit neuem Dichtring (5) in das montierte Kettenspannergehäuse (14) einschrauben und anziehen. Anziehdrehmoment 40 Nm.

9 Motor laufenlassen und Dichtheit prüfen.

